

LE FÉRU DES SCIENCES

RAPPORT
D'ACTIVITÉS

2022

SOMMAIRE

3 | ÉDITO

4 | QUELQUES CHIFFRES

5 | UN MUSÉE TRANSFORMÉ

6 1^{ère} étape des travaux

10 Un nouveau concept

11 | DES ESPACES RÉINVENTÉS

12 Espace à bidouilles

13 Galerie du fer &
salle des machines

14 Oasis suspendu &
jardin des forges

15 Boutique, mobiliers &
matériaux

16 | UNE IMAGE RENOUVELÉE

17 Nouvelle identité graphique

18 Signalétique

19 | ANNEXES

20 Fréquentations et publics

22 Ressources humaines

23 Boutique/Librairie

24 Budgets & finances

25 Revue de presse

ÉDITO

Pendant 20 mois, le musée est resté clos. Fermé dans un contexte sanitaire compliqué, les équipes ont mis à profit ce temps pour imaginer un **nouveau musée, plus accessible, plus ouvert, plus inclusif.**

Dans la continuité du musée de l'histoire du fer et porté par ses collections patrimoniales, le Féru des sciences est un musée axé sur les sciences physiques et les matériaux conçu comme un **lieu de partage, d'expérimentations et de ressources** ; un espace hybride entre sciences, arts et société.

Au-delà du simple changement de nom, c'est bien un nouveau lieu qui se transforme, proposant des **espaces permanents repensés**, dédiés au travail et à la transformation du fer – la galerie du fer – à l'**expérimentation scientifique** – espace à bidouilles – ou encore à l'**exposition partenariale** – l'oasis suspendue. Ce lieu en mutation axe son développement sur 4 piliers : les collections patrimoniales bien sûr mais aussi les transitions qu'elles soient écologiques ou sociétales ; et, pour rendre cette science plus accessible, le musée s'appuie sur les manipulations-expérimentations associées au partage de la démarche scientifique. L'ensemble des actions réalisées pour le public repose ainsi sur ces 4 aspects, toutes les propositions tendant vers le même objectif : **rendre les sciences physiques accessibles notamment au public familial.**

Lors de cette année 2022, les visiteurs et visiteuses ont bidouillé à **Makerland**, manifestation portée par les tiers-lieux de la région Grand Est, expérimenté lors des « **P'tites expériences** » ou encore découvert de nouvelles disciplines en contact avec le monde de la recherche durant les **mini-festivals scientifiques** (robots et jeux vidéo par exemple).

Cet établissement en métamorphose amène chacun et chacune à réfléchir aux grands défis de demain par la découverte ludique et interactive des sciences, en proposant au public d'être **acteur de son expérience de visite** au Féru des sciences.

9 028

VISITEURS·SES AU TOTAL

60,2%

HABITANTS·ES
DE LA MÉTROPOLE
DU GRAND NANCY

520

VISITEURS·SES AUX
JOURNÉES EUROPÉENNES
DU PATRIMOINE

33,8%

- DE 13 ANS

2

OBJETS
RESTAURÉS

97

OBJETS
RESTITUÉS

4 200

PHOTOS
INFORMATISÉES

14 000

UNITÉS
D'INVENTAIRE
RELOCALISÉES

464

SCOLAIRES
ACCUEILLIS
EN 3 MOIS

500

ENFANTS &
ADULTES LORS
DES P'TITES
EXPÉRIENCES

1

EXPO
TEMPORAIRE

3

GRANDS
ÉVÉNEMENTS
GRATUITS

43

INTERVENANTS
PRESTATAIRES
& ARTISTES
LORS DES
ÉVÉNEMENTS

1 833

VISITEURS·SES
LORS DES
ÉVÈNEMENTS

UN MUSÉE

TRANSFORMÉ



FIN DE LA 1^{ÈRE} ETAPE DES TRAVAUX

Transformer un musée, c'est du bois, des vis, de la peinture, du ponçage, des lumières, du placo, des idées, de la sueur, des envies, de la patience... Mais rénover un musée c'est surtout un **travail d'équipe, de toutes les équipes**.

L'équipe exposition a conçu un projet, une muséographie et une scénographie des espaces.

L'équipe des collections a sélectionné les œuvres, géré leur restauration, soigné et installé, préparé la documentation liée.

L'équipe technique a réalisé de grandes modifications : rénovation des sols et des peintures, conception d'une salle d'animation et d'un espace dédié aux réserves, restauration et remise en état des anciens matériaux des expositions (un **maximum des matériaux existants ont été réutilisés** dans la nouvelle scénographie). Les œuvres, les textes, les cartels, les objets ont ensuite été installés.

L'équipe communication en lien avec des graphistes a développé une nouvelle signalétique, interne, externe, qu'elle soit directionnelle ou dans les espaces d'exposition et a proposé une nouvelle identité visuelle pour le musée.

L'équipe de médiation a conçu de nouvelles trames pour les publics dans toutes leurs diversités : scolaires bien sûr mais également jeune public, public âgé, public porteur de handicaps sensitifs ou mentaux...

L'équipe événementiel a préparé la future programmation en lien avec de nombreux acteurs culturels et scientifiques.

Et depuis l'ouverture **l'équipe d'accueil** renseigne, oriente et accompagne le public.









Pèse ta mole

Ni trop, ni trop peu... Il vous faudra faire preuve de pondération pour venir à bout de ce défi et réussir à équilibrer les balances.

D'un côté un objet symbolisant la molécule et de l'autre un plateau vide à remplir avec les bons atomes.

Vitamine C
 $C_6H_8O_6$



dioxyde de carbone
 CO_2



acide acétique
 $C_2H_4O_2$



butane
 C_4H_{10}



Chemical structures shown include a sine wave, a pyramid, and a molecular structure with H, C, and O atoms.



190 COUVRE D'AILLEURS

VERS

A grid of portraits of men is displayed on the left. To the right, there is a large poster with the title 'Maitriser la pierre' and a red background. Below the poster, there is a block of text.



GALLERY DU FER

SKILLERS OF IRON

A photograph of a man in a yellow jacket and red headscarf is shown. To the right, there is a block of text.

UN NOUVEAU CONCEPT

Nouvelle orientation pour le Féro qui devient à la fois **musée, lieu de partage, de création et d'expérimentations sur la thématique sciences et arts**. Les travaux ont permis de revoir les espaces et de les réinvestir sur cette nouvelle thématique, une première étape dans l'évolution à long terme de ce nouveau **lieu dédié aux sciences physiques, la chimie, l'astronomie...**

Pour parfaire ce nouveau concept, des **événements** sont mis en place **tout au long de l'année** à l'instar du week-end **Makerland** ou des **mini-festivals scientifiques** comme « Robots ».

Les grands événements nationaux (Journées Européennes du Patrimoine, Fête de la science...) sont également l'occasion pour toutes et tous de découvrir le musée sous un jour nouveau avec de nombreuses activités et animations autour des sciences.



UN NOUVEAU PARCOURS LUDIQUE ET SCIENTIFIQUE

Un **espace à bidouilles** dédié aux expérimentations permet aux publics d'aborder différentes **thématiques scientifiques, chimiques ou techniques**. L'objectif : s'approprier ces dernières à partir d'actions et d'expériences du quotidien. On apprend par la pratique, **on réfléchit, on teste et on bidouille** parfois, pour finir par comprendre des concepts scientifiques quelquefois complexes.

En parallèle l'espace Pop Science est dédié à la découverte, au savoir et à la détente, grâce à des vidéos scientifiques. Les publics peuvent choisir au hasard parmi de nombreuses quilles munies de puces « RFID ». Une fois scannées, elles lancent automatiquement des vidéos sur un sujet scientifique particulier.



UN PARCOURS D'EXPOSITION PERMANENTE REPENSÉ

Le nouveau parcours permanent commence dans la galerie du fer et offre une **plongée dans l'univers de ce métal et son histoire**, particulièrement **riche en Lorraine**, notamment au cours du XXe siècle. La galerie explicite les techniques d'extractions, revient sur sa transformation artisanale puis industrielle et présente les grandes inventions qui ont permis ce développement.

Plus qu'une simple présentation des collections, **la nouvelle visite intègre pleinement la dimension humaine et sociale** de ce matériau dans le paysage lorrain. Des portraits ponctuent la visite et un focus particulier est fait sur les mouvements sociaux et **le travail des hommes et des femmes qui ont forgé l'histoire du fer**.

DES ESPACES

RÉINVENTÉS



L'ESPACE À BIDOUILLES

Grâce à l'espace à bidouilles, pas d'enseignement et de leçons à retenir mais plutôt des concepts scientifiques à tester et à découvrir. Le public a très vite été emballé par cet espace qui permet d'**apprendre de manière ludique**.

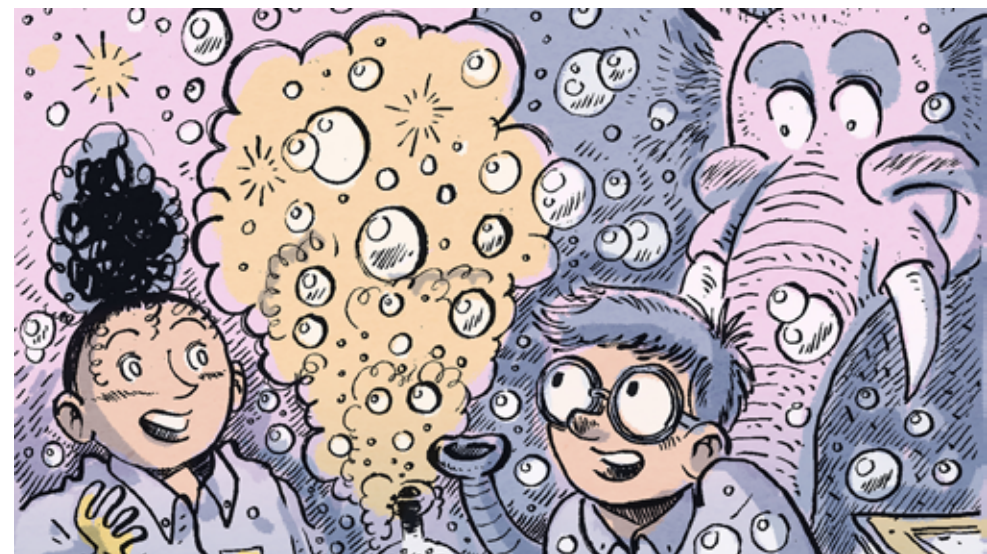
5 modules disponibles : mesure, masse moléculaire, construction, réaction en chaîne et frottement.

Au fur et à mesure des mois, des ajouts entre **jeux et sciences** ont été réalisés comme un **air hockey** (les frottements) ou des **bloc géant de construction**. Pour poursuivre la découverte, des fauteuils suspendus ont été mis en place pour permettre aux enfants et aux adultes de regarder une **sélection de vidéos de vulgarisation scientifique**.



UN CONCEPT JEUNE PUBLIC : LES P'TITES EXPÉRIENCES

Les P'tites expériences ont pour but de faire **découvrir la science qui nous entoure** avec des exemples concrets et à **refaire à la maison**. Les enfants manipulent et expérimentent eux-mêmes, accompagnés par le médiateur qui leur fournit la marche à suivre et les connaissances scientifiques. Un **format très court (20min)**, uniquement en vacances, qui a fonctionné dès le début et dont les retours sont toujours positifs. **Les enfants ont même reproduits l'expérience chez eux**, vidéos à l'appui sur les réseaux sociaux.



UNE NOUVELLE OFFRE DE MÉDIATION

Réouverte en septembre 2022, l'offre disponible aux scolaires a pris peu à peu ses marques. Dans ce premier temps, les propositions de médiation ont été repensées autour des galeries permanentes avec des parcours orientés sur les collections. **6 médiations** ont été développées afin d'aborder les différents **aspects humains et sociaux du travail du fer**, au fil des siècles et plus récemment.

QUELQUES CHIFFRES

500 enfants et adultes pour les P'tites expériences

464 scolaires de septembre à décembre 2022

50 adultes en visite professionnelle

18 personnes issues de **CLSH** (Centre de Loisirs Sans Hébergement)

UN TRAVAIL PRÉPARATOIRE SUR DEUX ANNÉES

Le Féru des sciences est engagé dans une vaste **rénovation depuis 2021**.

Les collections, initialement présentées sur **4 niveaux**, ont été **redistribuées autour de 2 espaces d'exposition permanente** (salle des machines au rez-de-chaussée et galerie du fer au 1er étage). Cette restructuration a nécessité de mener des opérations sur l'ensemble du musée et de la réserve externalisée.

1^{er} temps ; le **rangement en réserve externalisée a été optimisé** afin de gagner de l'espace pour accueillir les objets retirés des espaces permanents.

2^e temps : en février 2021, **l'espace Prouvé a été démonté**. Les objets en dépôt ont été restitués à leurs propriétaires tandis que les collections Prouvé du Féru des sciences (une douzaine d'objets) ont été transférées en réserve.

3^e temps : **l'exposition en salle des machines a été allégée** en retirant des machines qui ont été placées en réserve sur site.



GALERIE DU FER & SALLE DES MACHINES

FIN DE L'AMÉNAGEMENT ET CRÉATION DU PARCOURS D'EXPOSITION

En 2022, les aménagements et mouvements de collection touchent quasiment à leur fin.

Deux chantiers des collections se déroulent en parallèle :

Au 2^e étage : **transfert des collections** vers la réserve externalisée et **restitution des œuvres** non exposées à leurs propriétaires

Au 1^{er} étage : réorganisation de l'espace d'exposition permanente et création du parcours d'exposition. Il s'agit alors de faire une **recherche documentaire et iconographique**, la **sélection des 108 objets** des collections, la définition et **mise en œuvre des conditions de soclage, de présentation et de sécurisation** des œuvres et la relecture des textes et cartels.

A noter enfin **l'acquisition de 2 planches originales** auprès du dessinateur Vincent Bailly, tirées de sa bande dessinée « Lorraine cœur d'acier, histoire d'une radio pirate, libre et populaire (1979-1981) ».

QUELQUES CHIFFRES

14 000 unités d'inventaire nécessitant une manutention et relocalisées en réserve

97 objets restitués au Musée Lorrain, à Haguenau, au CNAM et à St-Étienne

4 199 photos informatisées du fonds de la Chambre syndicale de la sidérurgie française

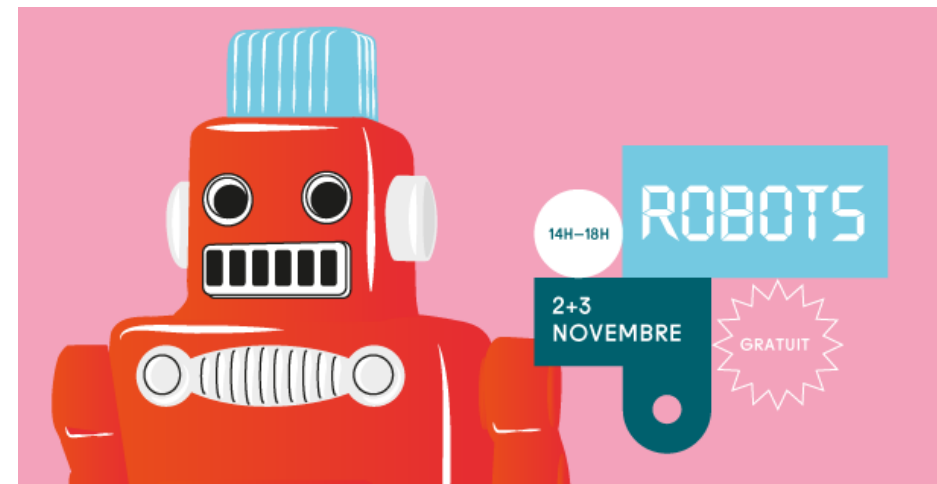
2 objets restaurés : le martinet-trio de Vatagna et la machine soufflante

L'OASIS SUSPENDUE & LE JARDIN DES FORGES



LES MINI-FESTIVALS SCIENTIFIQUES

Une **nouvelle série de propositions culturelles et scientifiques** a vu le jour avec la réouverture du Férié des sciences : les mini-festivals scientifiques. Lors de chaque vacances scolaires, une nouvelle thématique est développée, à commencer par : **ROBOTS**. Un **succès direct** pour le musée qui a vu les familles déambuler dans les espaces lors de **ces après-midis gratuites**. Un concept qui place définitivement le musée dans son orientation scientifique et qui permet de refaire connaître le lieu.



UN ESPACE OUVERT AUX ÉVÉNEMENTS ET AUX PARTENARIATS

L'Oasis suspendue permet d'accueillir d'autres grands événements, à l'image du **week-end de réouverture** ou bien de **Makerland**. Cet événement gratuit, destiné à revenir tous les ans, est **consacré aux makers : inventeurs, chercheuses, créatrices, artisans d'arts...** Cette fête du «faire» a permis pour la première édition d'accueillir **24 makers et 800 visiteurs.ses**.

Le lieu permet également d'accueillir d'autres structures en partenariat.

QUELQUES CHIFFRES

483 invité-es lors de privatisation d'espaces
653 visiteurs.ses pour la réouverture du Férié des sciences
+ de 40 intervenant-es lors des événements
3 444 visiteurs.ses sur 5 grandes manifestations gratuites

UN MOBILIER QUI VALORISE LES MATÉRIAUX

La rénovation des espaces s'est accompagnée de la **création d'un nouveau mobilier** plus moderne, adapté aux nouvelles activités et respectueux de l'environnement.

Grâce au partenariat avec l'équipe de **La Cagette**, les aménagements ont été repensés : le **comptoir d'accueil, les présentoirs et rangements de la boutique, les casiers de vestiaires et les bancs**. Réalisé uniquement en Lorraine avec des matériaux durables (bois, métal), ces nouveaux aménagements mettent en avant les matériaux, à l'instar du fer présent dans nos collections.

L'espace à bidouilles et l'espace Pop Sciences, bénéficie aussi de ce travail avec des **tables et chariots conçus spécialement pour nos activités**.

NOUVELLE BOUTIQUE DÉDIÉE AUX SCIENCES ET AUX EXPÉRIENCES

Dans la logique du nouveau musée, les objets de la boutique se tournent vers les sciences avec des **livres éducatifs** mais surtout vers les expériences. De nombreux **jeux/boîtes à outils** sont ainsi sélectionnés afin de permettre aux jeunes visiteurs-ses de poursuivre la découverte chez eux.

BOUTIQUE MOBILIERS & MATÉRIAUX



UNE IMAGE

RENOUVELÉE



UNE NOUVELLE IDENTITÉ GRAPHIQUE

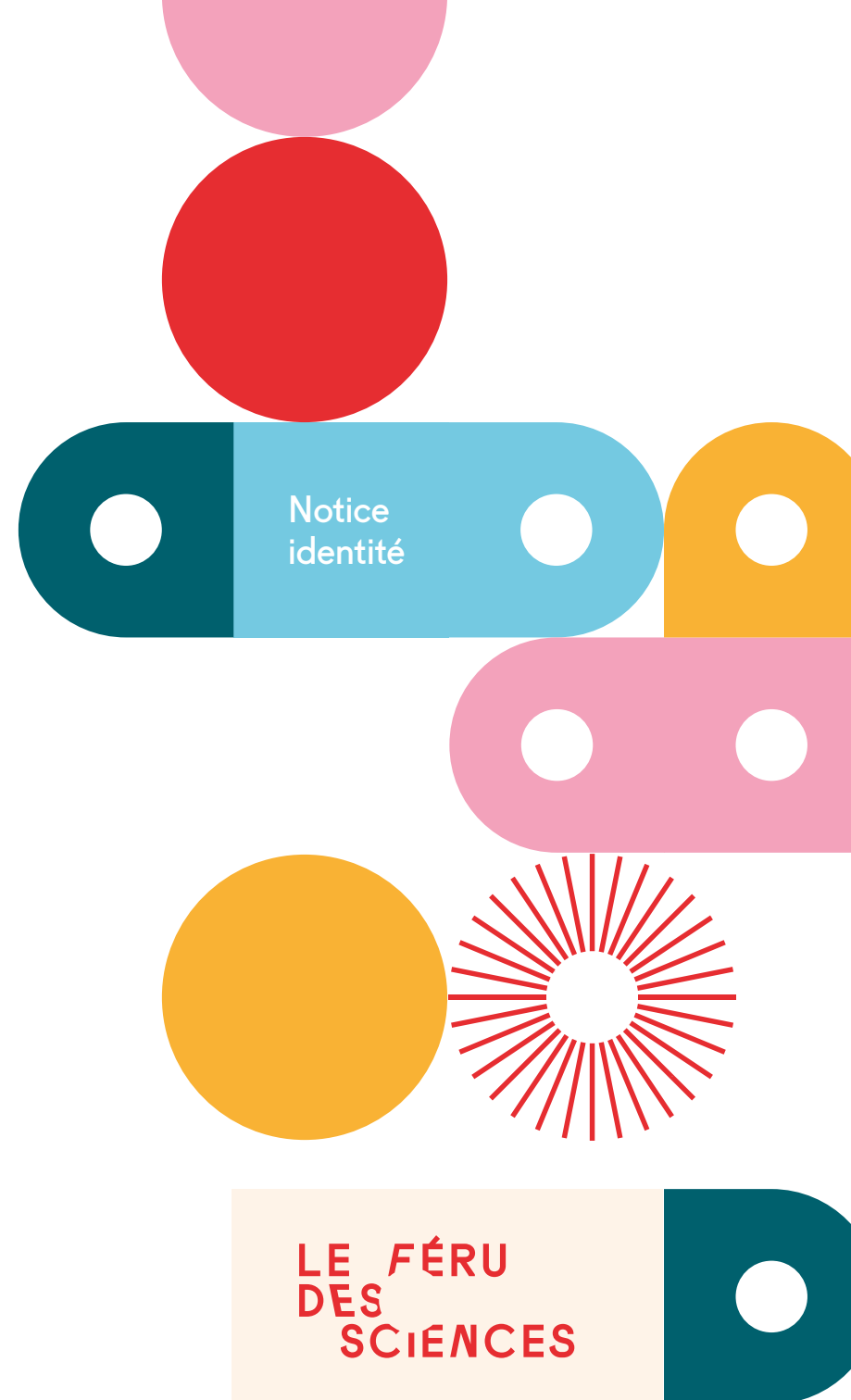
LE TRAVAIL DE CÉLINE KRIEBS & MORGAN FORTEMS

Pour cette nouvelle identité graphique, c'est un binôme qui est choisi et qui permettra de créer cette nouvelle image du Féru des sciences.

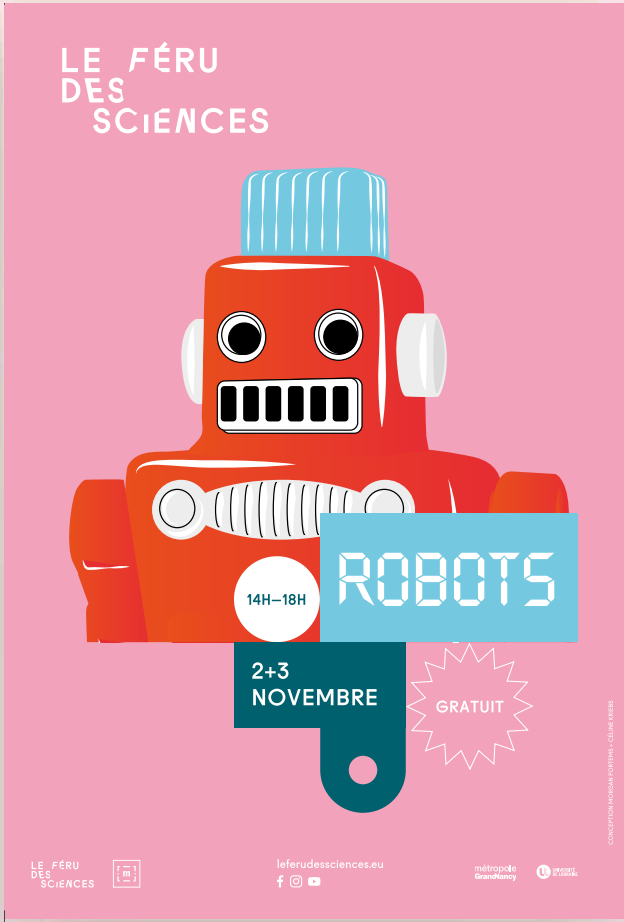
Inspirée très librement de la **forme simple de la molécule du fer**. Par assemblage de formes et contreformes, un jeu visuel ludique renvoie à tout un **univers lié aux sciences, à la mission du projet et bien sûr au lieu**. On retrouve alors les **engrenages**, la **poutrelle IPN**, un assemblage métallique, **boutons, rondelles**, où la référence au célèbre **jeu de construction Meccano** ©.

Construisons ou apprenons à construire ensemble la Science ! Voilà ce que ce jeu graphique nous invite à faire. Partant d'une forme simple et d'apparence rigide c'est tout un **jeu graphique constructif** qui est mis en place.

Concernant les couleurs, **le rouge sera la dominante du Féru de sciences**, contrebalancée par un bleu canard et une palettes de couleurs pastels allant du jaune, au rose en passant par le beige ou le vert. Une **harmonie des couleurs** qui se retrouvera ensuite dans les **affiches des évènements du Féru comme Robots**.



LE FÉRU
DES
SCIENCES

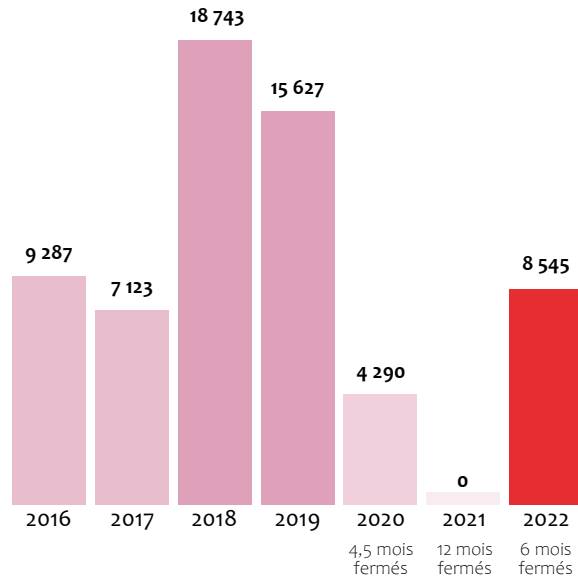


ANNEXES

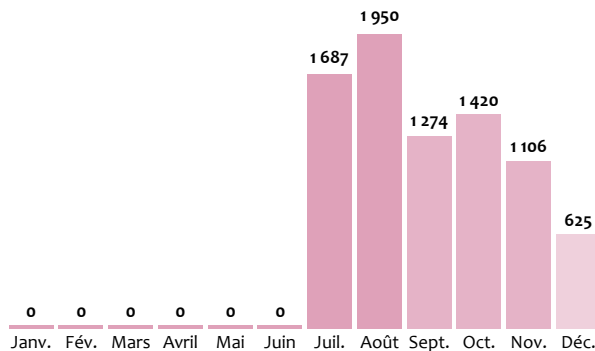


FRÉQUENTATIONS & PUBLICS

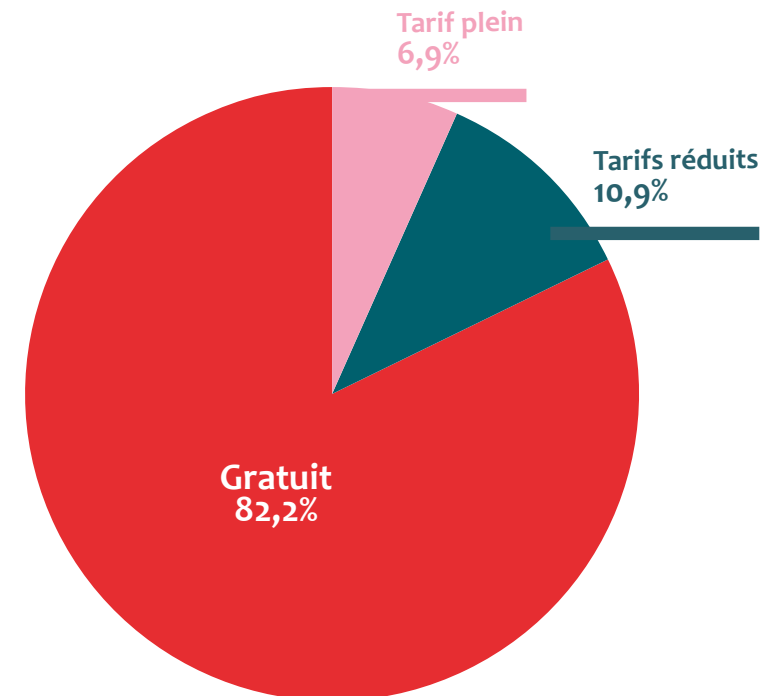
Évolution de la fréquentation annuelle



Fréquentation mensuelle en 2022

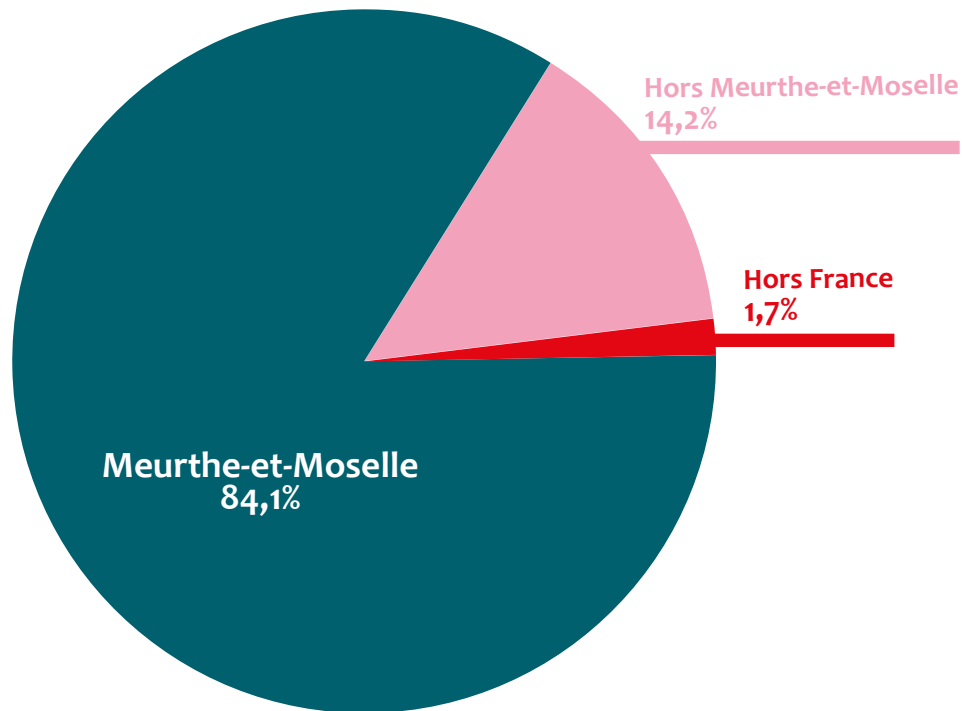


Évolution de la fréquentation par groupe tarifaire



FRÉQUENTATIONS & PUBLICS

Origine géographique des visiteurs-ses



Répartition géographique au sein de la Métropole

COMMUNES METROPOLE	% METROPOLE
ART-SUR-MEURTHE	2,3
DOMMARTEMONT	2,0
ESSEY-LES-NANCY	2,4
FLEVILLE-DEVANT-NANCY	2,0
HEILLECOURT	4,8
HOUEMONT	0,8
JARVILLE-LA-MALGRANGE	13,0
LANEUVEVILLE-DEVANT-NANCY	2,2
LAXOU	3,4
LUDRES	1,3
MALZEVILLE	2,6
MAXEVILLE	1,8
NANCY	43,8
PULNOY	0,3
SAINT-MAX	1,1
SAULXURES-LES-NANCY	0,6
SEICHAMPS	1,3
TOMBLAINE	1,3
VANDOEUVRE-LES-NANCY	8,3
VILLERS-LES-NANCY	4,7
TOTAL	100

RESSOURCES HUMAINES

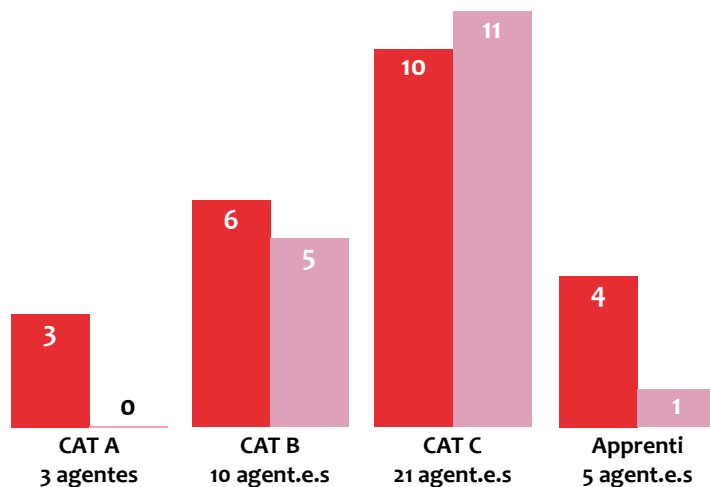
Effectif et répartition du personnel du Pôle Muséal :

Le Féru des sciences / Château de Montaigu / Muséum-Aquarium de Nancy

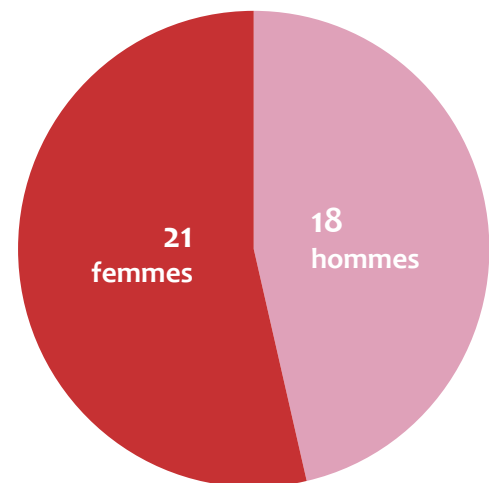
SERVICE	TOTAL Agent.e.s	Fonctionnaire ou CDI	CDD	Emploi aidé	Apprenti.e
DIRECTION	1	1			
PUBLICS	11	8	1	1	1
COLLECTIONS	9	7	2		
TECHNIQUE	6	6			
COLLECTIONS VIVANTES	5	4			1
COMMUNICATION	4	1	1	1	1
ÉVÈNEMENTIEL	2		1		1
EXPOSITION	2		1		1
TOTAL	40	27	6	2	5

Sexe-ratio et grades des agent.e.s du Pôle Muséal

■ femmes
■ hommes

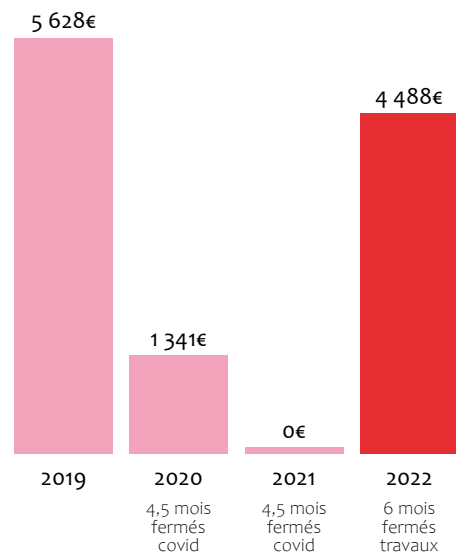


Sexe-ratio des agent.e.s du Pôle Muséal



BOUTIQUE & LIBRAIRIE

Évolution du chiffre d'affaire de la boutique

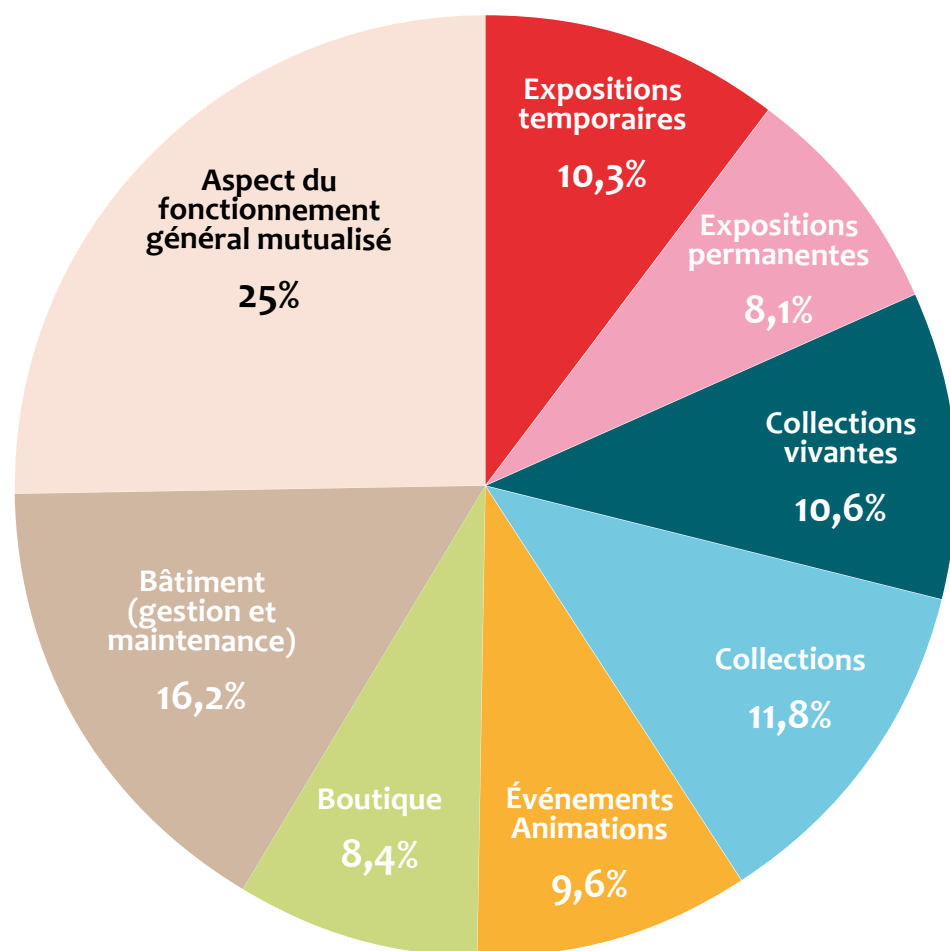


Répartition des ventes par type de produits

Type de produit	Quantité	Chiffre d'affaire en HT
ARTICLES ENFANTS	168	2 363,44€
LIVRES	131	2 006,93€
PRODUITS SIGLÉS	29	189,17€
TOTAL	1 536	4 559,54€

BUDGET ET FINANCES

Répartition budgétaire 2022 du Pôle muséal - (Le Férù des sciences, le Muséum-Aquarium et le Château de Montaigu)
Fonctionnement et investissement
Hors masse salariale et fluides



Répartition budgétaire 2022 du Pôle muséal - (Le Férù des sciences, le Muséum-Aquarium et le Château de Montaigu)
Fonctionnement et investissement
Hors masse salariale et fluides

Expo temporaires	75 633,80€	10,3%
Expo permanentes	59 040,91€	8,1%
Collections vivantes	77 632,63€	10,6%
Collections	86 279,89€	11,8%
Événements / Animations	69 926,81€	9,6%
Boutique	61 431,98€	8,4%
Bâtiment (gestion et maintenance)	118 255,70€	16,2%
Aspect du fonctionnement général mutualisé	182 969,06€	25%
TOTAL	731 206,78€	100%

Recettes 2022 du Pôle muséal

Billetterie	184 142	46,6%
Boutique	100 592	25,4%
Subventions État (DRAC, MESRI)	110 946	28%
TOTAL	395 680	100%

Exit le Musée du Fer, vive le Féru des Sciences !

Fréquentation en baisse constante, muséographie obsolète, thème discutable... le Musée de l'Histoire du Fer avait-il encore une raison d'être ? Oui, a répondu la Métropole, à condition de changer et de nom et de vocation, en s'ouvrant aux sciences de la plus pratique des façons.

Le problème du musée du fer, c'est la poussière. Pas celle qui se serait incrustée sur les pièces exposées, mais celle qu'on lui supposait... dans les idées, dans la conception et dans l'organisation. « Un lieu dont la muséographie n'a, pour ainsi dire, pas changé depuis près de 60 ans. »

C'est le vice-président qui le dit, Hocine Chabira, chargé du développement culturel à la Métropole. « Bien sûr, il y a eu les parcours Prouvé qui ont apporté un peu de nouveauté ces dernières années, mais lui aussi a fait son temps. Et on note depuis un moment une baisse de fréquentation assez forte. »

Un déclin au long cours qui avait d'ailleurs, déjà par le passé, incité les instances à se demander, finalement, le musée du Fer ne devrait pas tout simplement fermer... Et fermé, il l'était d'ailleurs depuis un an et demi. En réalité, il n'a pas rouvert depuis le 1^{er} novembre 2020. Mais c'était pour mieux rouvrir. Et se redécouvrir un avenir.

Mais pour ça, il faudra d'abord en passer par un nouveau nom : après 55 ans de



Le Féru des Sciences ouvrira le 17 juin prochain, l'occasion de découvrir un lieu en grande partie transformé, sur la forme, sur l'approche et sur le fond. Photo ER/Lysiane GANOUSSE

bons et loyaux services, le Musée de l'Histoire du Fer n'est plus. Désormais, l'établissement, sis au 1 avenue du Général de Gaulle à Jarville, « répondra » au nom de Féru des Sciences.

Place à la bidouille !

Le jeu de mots est habile. Mais derrière s'affiche surtout une véritable volonté de renouveau, pour ne pas dire un changement de vocation. « Car notre volonté est celle de remettre l'approche scientifique au goût du jour », annonce Féru d'une Métropole qui n'est d'ailleurs pas novice sur la question. « À l'échelle du Grand Nancy, c'est la science en effet qui réunit tous ses lieux de culture, avec les trois règnes

majeurs représentés. Le monde végétal au Jardin Botanique de Villers-les-Nancy, l'animal au Muséum Aquarium et le minéral au musée du Fer. Il y a là une véritable cohérence. »

Alors va pour les sciences. Dont de nombreuses études montrent pourtant qu'elles peinent à stimuler l'appétit des jeunes gens en ce moment. « Justement, on veut travailler sur la vulgarisation scientifique », précise Hocine Chabira. « Faire en sorte de rendre les sciences stimulantes, amusantes et attractives. Que le musée puisse répondre aux questions qui nous animent et de façon à la fois très pragmatique et transversale. Par exemple : quels sont les médias nécessaires à l'élaboration d'un smartphone ? Pourquoi ceux-là ? Où

les trouver ? Mais aussi, quel impact l'activité d'extraction du minerai pourrait-elle avoir sur l'environnement ? » Or pour ça, il faudra en passer par la bidouille ! Et ce n'est pas une façon de parler. Outre un substantiel remaniement des collections (avec une ouverture progressive sur d'autres matériaux), l'espace bidouille constituera l'une des surprises de la réouverture (lire par ailleurs), symbole d'une approche très pratique, interactive, pédagogique et ludique. Car chacun est invité désormais à sortir les mains des poches pour les mettre en action. Plus question en effet aujourd'hui de se limiter au seul « savoir sur le fer » mais bel et bien de développer le « savoir... par la faire ».

Lysiane GANOUSSE

3

vendredi 1^{er} juillet 2022 07:05
617 mots · 2 min

FRANCE 3 REGIONS

Nancy : l'ancien musée de l'Histoire du fer change de nom et d'époque, place au Féru des sciences

Après deux ans de travaux, le Musée de l'Histoire du fer termine sa métamorphose et devient le Féru des sciences.

Il rouvre ses portes au public le samedi 2 juillet 2022 avec un week-end festif pour marquer ce retour dans le paysage muséal du Grand Nancy.

Les 2 et 3 juillet prochains, l'ancien musée de l'Histoire du fer de Jarville-la-Malgrange, métamorphosé en "Féru des sciences", ouvrira ses portes sous un nouveau jour, lors d'un week-end festif placé sous le signe de la science et de la détente.

Des sciences, oui ! Mais pas n'importe lesquelles. Le Féru souhaite valoriser celles qui permettent de comprendre l'univers dans son fonctionnement et son évolution : les sciences physiques.

Lucile Guittienne, directrice du Féru des sciences et du Muséum-Aquarium de Nancy

© FTV Nancy

"Dépoussiérer le fer, c'est donner la possibilité au public de comprendre ce qu'il voit. De n'être pas juste dans la contemplation et dans l'exposition : ce qui est très bien, mais ce n'est pas ce que l'on retrouve dans un musée de sciences", explique Lucile Guittienne, Directrice du Féru des sciences du Muséum-Aquarium de Nancy. "On va plus être sur regarder les explications scientifiques pour pouvoir après toucher les maquettes : on croit beaucoup au fait de pouvoir se mouvoir et d'appréhender les choses différemment."

Le Féru des sciences est un lieu ouvert, où dialoguent des approches scientifiques, industrielles et artistiques, dans une logique d'expérimentation : du fer au faire.

Les visiteurs et visiteuses y découvriront des espaces transformés avec une meilleure valorisation des collections, un parcour autour du fer repensé pour inclure la dimension humaine et sociale en Lorraine et un nouvel espace de manipulation appelé l'Espace à bidouilles et dédié à des défis scientifiques !

Si notre musée s'est reconstruit, c'est important de rester sur nos bases

Lucile Guittienne, Directrice du Féru des sciences

"Le principe est là, à travers des vidéos qui vont nous amener un peu plus loin, des manipulations, des interactifs, on va essayer d'être dans l'idée qu'on passe



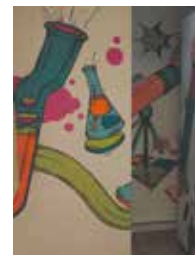
N° 622
jeudi 30 juin au mercredi 6 juillet 2022
Édition(s) : Nancy
Pages 18-19
1026 mots · 4 min



GRAND NANCY / MUSÉE

Le Féru des sciences, de l'âge du fer à celui du faire

L'ancien MUSÉE DE L'HISTOIRE DU FER à Jarville s'est MÉTAMORPHOSÉ en un nouveau lieu DÉDIÉ AUX SCIENCES physiques. Son but : permettre au grand public de COMPRENDRE la DÉMARCHÉ SCIENTIFIQUE par l'expérimentation. Toucher, manipuler, frotter pour ÉVEILLER LA CURIOSITÉ et pourquoi pas CRÉER DES VOCATIONS.



Le Féru se veut un lieu où sciences et art se joignent. Runs, artiste illustrateur nancéien signe la fresque des sciences. Ses couleurs très pop donnent le ton de ce nouveau musée.

On l'avait un peu oublié, à l'entrée du domaine de Montaigu à Jarville. L'Histoire du fer... pas vraiment accrocheur comme intitulé. La visite de l'ancien musée créé en 1966 valait pourtant le détour, avec ses riches collections (15 000 objets !) témoins du patrimoine scientifique et industriel de la région. Mais, avec 17 000 visiteurs en 2019, force était de constater qu'il n'aurait plus les foules et que le lieu devait évoluer. Le fermer ? La qualité architecturale reconnue du site ne permettait pas cette option. Lui donner un nouveau souffle ? C'est le choix qui sera fait, en observant l'offre muséale du Grand Nancy en matière de sciences : le végétal au Jardin Botanique de Villers, le monde animal au Muséum Aquarium... Restait le minéral et les matériaux. « La transformation d'un musée du fer vers un musée du "faire" »

s'est tout de suite imposée, explique Hocine Chabira, en charge de la culture à la Métropole du Grand Nancy. D'emblée, nous avons fait le choix d'en faire un espace d'expérimentations pour permettre aux enfants, aux familles de comprendre les phénomènes scientifiques par la manipulation et l'expérience. »

Nouveaux espaces immersifs

L'ancien espace Prouvé, dès l'entrée, se transforme ainsi en « Espace à bidouilles ». Les visiteurs sont invités à relever des défis en explorant différents domaines scientifiques, comme la mécanique, l'électricité, l'énergie... L'espace se veut immersif et offre la possibilité aux enfants de prendre les commandes et de s'emparer d'une démarche scientifique d'investigation : observer, tester, émettre des hypothèses. « Nous avons délibérément choisi de ne pas mettre à disposition des outils numériques comme des tablettes ou des smartphones connectés. Nous voulons que, dans ce lieu, on fasse d'abord usage de ses mains, puis de ses méninges », détaille Lucile Guittienne, directrice du pôle muséal. Un autre espace, « Pop sciences », permet au visiteur de saisir une quille, de la jeter dans un tube pour découvrir une vidéo répondant à des questions variées : le rapport entre un pneu et un pissenlit, la rouille, les ondes gravitationnelles ou l'arrivée prochaine des... sabres lasers.

Le fer et son histoire, revus et corrigés

Malgré toutes ces nouveautés, le musée existant n'a pas pour autant disparu et ses collections permanentes ont été dépoussiérées. Comme la grande salle des machines, des plus connues aux plus étranges, des machines simples, complexes, petites ou envahissantes. Dans son ancienne présentation, les machines étaient... un peu seules : « Nous nous sommes rendu compte qu'elles étaient montrées telles quelles, avec peu d'explications, explique Hocine Chabira. Nous avons voulu y mettre de l'humain pour mieux en comprendre l'utilité car elles n'existent que par la main de l'homme. Des vidéos et des portraits rappellent qu'il était derrière ces machines, évoluant par là même les enjeux sociaux. » Des enjeux qu'on retrouve dans la nouvelle version de la « Galerie du fer », avec une plongée dans l'univers de la sidérurgie, invitant à découvrir son histoire, particulièrement riche en Lorraine, notamment au cours du XIXe siècle. L'occasion aussi de revenir sur un aspect beaucoup plus social lié à la sidérurgie avec la présentation de photographies anciennes de la Chambre syndicale de la sidérurgie française ou de présentations beaucoup plus récentes d'Éric Didym, Francis Meslet, Olivier Toussaint ou de planches de bande dessinée de Vincent Bailly. Ouvert sur la nature grâce au « Jardin des forges », espace extérieur qui fait le lien avec le domaine de Montaigu, le site sera pré-

« Makerland » : des découvertes concrètes au Féru des Sciences

Pour « Makerland », 1^{er} grande manifestation de son histoire, le Féru des Sciences veut faire souffler un vent concret de curiosité, découvertes, et d'apprentissage par l'expérience en invitant les « Makers », ceux qui font. Qui font quoi ? Découverte, 3D, robotique, construction de tipis, jardin virtuel...

Le musée de Jarville est en pleine mutation, et veut que ça se sache. Du musée du Fer, il reste bien encore quelques belles pièces et grosses machines, mais l'avenir de l'établissement se jouera désormais sous le nom de « Féru des Sciences ». Le fer et les métaux y auront toujours droit de cité. « d'autant que nous sommes en terres sidérurgiques », mais dans un ensemble aux idées beaucoup plus larges. Ici, désormais, on parlera Science (physique) dans tous ses états. Et on compte parler concret.

Et c'est en cette ambition que le Féru des Sciences a (il) ouvert ses portes au début de l'été. Et compte désormais y multiplier les ani-



L'Espace à Bidouilles, emblématique des nouvelles ambitions du Féru des Sciences qui veut mettre l'expérience scientifique à portée de tous, très concrètement. Photo ER/Fred MARVALUX

mations et manifestations pour donner régulièrement de nouvelles raisons aux visiteurs d'en franchir les portes.

Il faudra mettre la main à la pâte. La première du nom est programmée le week-end des 27 et 28 août sur la thématique « Makerland ». Qui n'a d'autre am-

bition, comme son nom l'indique, que de mettre ceux qu'on appelle les « Makers ». Autrement dit ceux « qui font ». Et plus précisément, ceux qui créent, fabriquent, inventent, bricolent et mettent au point.

Et feront en sorte de donner aux visiteurs l'envie de faire à leur tour, et surtout

de comprendre et découvrir en mettant la main à la pâte... et aux machines. Possibilité sera donc donnée de souder, aussi bien que scier, de tester tout autant que prototyper, avec des sculpteurs, experts de l'impression 3D, de la robotique ou du design ludique, de la sculpture ou de l'éco-conception d'objets électroniques.

Pour le cerveau et pour les mains

Photographie, fabrication de produits maison, jardin virtuel, construction de tipis, initiation à la programmation de robots... les champs sont multiples où petits et grands pourront mettre à l'épreuve leurs petits rouages cérébraux tout autant que leur dextérité manuelle. Ils ne le feront peut-être pas tout de suite en « féru », mais en curieux, et ce sera bien suffisant !

Lysiane GANOUSSE

Makerland, au Féru des Sciences, samedi 27 et dimanche 28 août de 14 h à 18 h.

NOS PARTENAIRES

LE FÉRU
DES
SCIENCES
métropole
GrandNancy



La Région
Grand Est

